



# รายงานสถานการณ์ภัยแล้งและภัยพิบัติ ฉบับที่ 211

ประจำวันที่ 30 กันยายน 2560

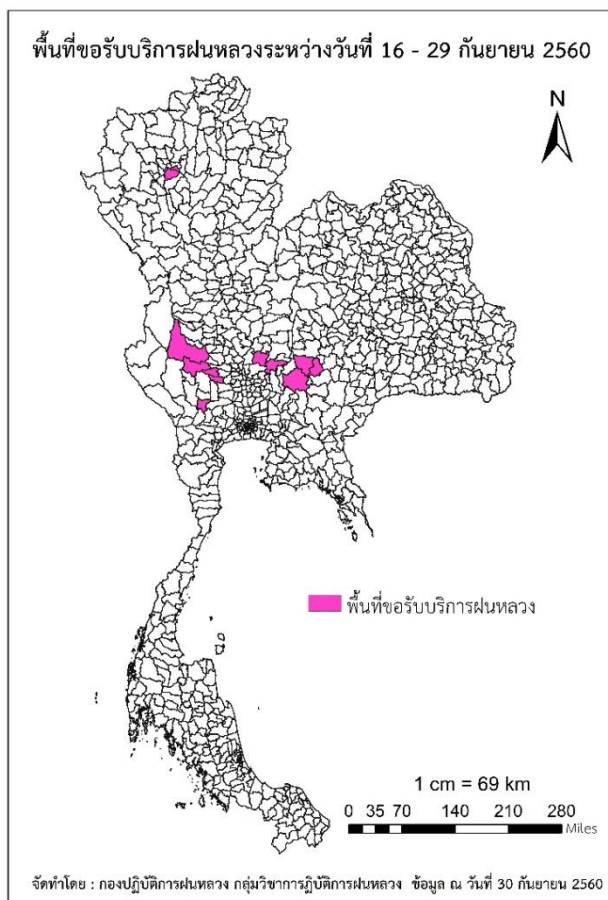
และผลการปฏิบัติการฝนหลวงประจำวันที่ 29 กันยายน 2560

กลุ่มวิชาการปฏิบัติการฝนหลวง กองปฏิบัติการฝนหลวงกรมฝนหลวงและการบินเกษตร

royalrainmaking\_academic@hotmail.com

## ๑ การคาดหมายพื้นที่ประสบภัยแล้ง

จังหวัดที่ได้รับผลกระทบภัยแล้งตามรายงานของกรมป้องกันและบรรเทาสาธารณภัย (ปภ.) ณ วันที่ 16 พฤษภาคม 2560 (เวลา 18.00 น.) จังหวัดสระแก้วได้ประกาศสิ้นสุดสถานการณ์ภัยพิบัติ (ภัยแล้ง) ณ วันที่ 21 เมษายน 2560 ปัจจุบันไม่มีจังหวัดที่ประกาศเขตการให้ความช่วยเหลือผู้ประสบภัยพิบัติ (ภัยแล้ง)



## ๑ พื้นที่ขอรับบริการฝนหลวง (16 - 29 กันยายน 2560)

ภาค	รายชื่อจังหวัด (อำเภอ) ที่มีผู้ขอรับบริการ	การขอรับบริการฝนหลวง (ครั้ง)
เหนือ	ลำพูน(บ้านธิ เมืองลำพูน)	1
กลาง	กาญจนบุรี(พนมทวน), ลพบุรี(พัฒนานิคม โคกสำโรง), สุพรรณบุรี(ดอนเจดีย์) ด่านช้าง หนองหญ้าไซ, อุทัยธานี(บ้านไร่)	12
ตะวันออกเฉียงเหนือ	นครราชสีมา(ปากช่อง สีคิ้ว สูงเนิน)	8
ตะวันออก	ไม่มีการขอรับบริการ	-
ใต้	ไม่มีการขอรับบริการ	-
รวม	6 จังหวัด (12 อำเภอ)	21

๑ สถานการณ์ปริมาณน้ำเก็บกักในอ่างเก็บน้ำที่สำคัญ

	ความจุของอ่างที่ รนก. <sup>1</sup> (ล้าน ลบ.ม.)	ปริมาณน้ำในอ่างฯ (%)				ปริมาณน้ำไหลลงอ่างฯ (ล้าน m <sup>3</sup> )	ปริมาณน้ำไหลลงอ่างฯสะสม <sup>2</sup> (ล้าน m <sup>3</sup> )	ระดับน้ำ
		26 ก.ย.	27 ก.ย.	28 ก.ย.	29 ก.ย.			
<b>ภาคเหนือ</b>						<b>84.99</b>	<b>10615.36</b>	
- ภูมิพล(ตาก)	13,462	60	60	60	61	36.42	3435.37	-
- สิริกิติ์(อุดรดิตต์)	9,510	78	78	79	79	19.82	4260.91	-
- แม่จัด(เชียงใหม่)	265	70	70	71	71	1.53	146.19	-
- แม่กวง(เชียงใหม่)	263	35	36	36	36	0.52	128.06	ต่ำกว่า 40%
- กิวลม(ลำปาง)	106	69	69	70	70	1.76	564.77	-
- กิวคอง(ลำปาง)	170	93	94	95	95	1.84	231.46	-
- แควน้อย(พิษณุโลก)	939	100	100	99	99	23.10	1848.60	-
<b>ภาคตะวันออกเฉียงเหนือ</b>						<b>59.00</b>	<b>8157.44</b>	
- ห้วยหลวง(อุดรธานี)	135	80	81	81	82	1.95	138.86	-
- น้ำอูน(สกลนคร)	520	109	108	108	108	2.75	911.64	-
- น้ำพุง(สกลนคร)	166	102	102	102	102	1.13	284.36	-
- จุฬาราม(ชัยภูมิ)	164	78	78	80	80	1.14	135.52	-
- อุบลรัตน์(ขอนแก่น)	2,431	78	78	78	78	27.64	3159.39	-
- ลำปาว(กาฬสินธุ์)	1,980	83	83	83	83	11.77	3058.08	-
- ลำตะคอง(นครราชสีมา)	314	37	37	38	38	1.43	89.52	ต่ำกว่า 40%
- ลำพระเพลิง(นครราชสีมา)	110	58	59	60	63	5.59	120.03	-
- มูลบน(นครราชสีมา)	141	61	62	65	67	2.83	76.08	-
- ลำแซะ(นครราชสีมา)	275	56	56	58	59	2.27	153.95	-
- ลำน้ำโรง(บุรีรัมย์)	121	55	55	55	55	0.22	30.01	-
- ลำปลายมาศ(นครราชสีมา)	98	67	69	72	69	0.28	-	-
<b>ภาคกลาง</b>						<b>71.24</b>	<b>9562.00</b>	
- ป่าสัก(ลพบุรี)	960	51	53	55	58	26.10	2380.42	-
- ทับเสลา(อุทัยธานี)	160	64	65	66	66	1.45	69.22	-
- กระเสียว(สุพรรณบุรี)	240	66	66	67	68	3.48	214.03	-
- ศรีนครินทร์(กาญจนบุรี)	17,745	80	80	80	80	22.85	3005.77	-
- วิชาलगกรณ์(กาญจนบุรี)	8,860	74	74	74	74	17.36	3892.56	-
<b>ภาคตะวันออก</b>						<b>12.56</b>	<b>829.99</b>	
- ชุนด่านฯ(นครนายก)	224	71	72	72	73	2.08	182.45	-
- คลองสิียด(ฉะเชิงเทรา)	420	48	48	49	49	1.79	157.61	ต่ำกว่า 50%
- บางพระ(ชลบุรี)	117	88	87	87	87	0.26	88.57	-
- หนองปลาไหล(ระยอง)	164	85	85	85	85	0.90	162.62	-
- ประแสร์(ระยอง)	248	81	81	82	83	6.03	238.74	-
- พระปรัง(สระแก้ว)	97	107	54	110	55	0.86	-	-
- ดอกกราย(ระยอง)	71	98	87	98	89	0.64	-	-
- คลองพระพุทธ(จันทบุรี)	70	67	75	67	75	0.00	-	-

<sup>1</sup>รณก. = ระดับน้ำเก็บกัก, ที่มา: กรมชลประทาน

ปริมาณน้ำไหลลงอ่างสะสมตั้งแต่วันที่ 1 มกราคม 2560 ถึงปัจจุบัน

	ความจุของ อ่างที่ รนท.1 (ล้าน ลบ.ม.)	ปริมาณน้ำในอ่างฯ (%)				ปริมาณน้ำ ไหลลงอ่างฯ (ล้าน m <sup>3</sup> )	ปริมาณน้ำ ไหลลงอ่างฯ สะสม <sup>2</sup> (ล้าน m <sup>3</sup> )	ระดับน้ำ
		26 ก.ย.	27 ก.ย.	28 ก.ย.	29 ก.ย.			
ภาคใต้						27.59	4514.92	
- แก่งกระจาน(เพชรบุรี)	710	47	47	47	47	1.41	410.69	ต่ำกว่า 50%
- ปรานบุรี(ประจวบคีรีขันธ์)	347	53	53	53	53	0.97	192.38	-
- รัชชประภา(สุราษฎร์ธานี)	5,639	77	77	77	78	19.24	2230.51	-
- บางกลาง(ยะลา)	1,454	62	62	62	61	5.97	1681.34	-

### การพยากรณ์อากาศและสภาพอากาศประจำวัน

#### ๑ ลักษณะอากาศทั่วไปและการพยากรณ์อากาศ ประจำวันที่ 30 กันยายน 2560 (เวลา 06.00 น.)

ลักษณะอากาศทั่วไป	
<p>พยากรณ์อากาศ 24 ชั่วโมงข้างหน้า ประเทศไทยมีฝนตกต่อเนื่อง และมีฝนตกหนักบางแห่งบริเวณภาคตะวันออกเฉียงเหนือตอนล่าง ภาคกลาง ภาคตะวันออก รวมทั้งกรุงเทพมหานครและปริมณฑล ขอให้ประชาชนบริเวณดังกล่าวระวังอันตรายจากฝนที่ตกหนักและฝนที่ตกสะสมไว้ด้วย สำหรับบริเวณทะเลอันดามันมีคลื่นสูงประมาณ 2 เมตร ขอให้ชาวเรือเดินเรือด้วยความระมัดระวัง</p> <p>ลักษณะสำคัญทางอุตุนิยมวิทยา ร่องมรสุมพาดผ่านภาคกลางตอนล่าง ภาคใต้ตอนบน และภาคตะวันออก ประกอบกับมรสุมตะวันตกเฉียงใต้ที่พัดปกคลุมทะเลอันดามันและประเทศไทยมีกำลังปานกลาง ทำให้บริเวณดังกล่าวมีฝนฟ้าคะนองและมีฝนตกหนักบางแห่ง สำหรับคลื่นลมบริเวณทะเลอันดามันมีกำลังปานกลาง อนึ่ง บริเวณความกดอากาศสูงจากทะเลจีนใต้ตอนบน ได้แผ่เข้ามาปกคลุมภาคเหนือ และภาคตะวันออกเฉียงเหนือตอนบน ทำให้มีลมตะวันออกพัดนำความชื้นจากทะเลจีนใต้เข้ามาปกคลุมภาคตะวันออกเฉียงเหนือตอนบน ภาคเหนือ และภาคกลางตอนบน ลักษณะเช่นนี้ทำให้บริเวณดังกล่าวมีฝนฟ้าคะนองเกิดขึ้นในระยะนี้</p>	
การพยากรณ์อากาศรายภาค	
ภาคเหนือ	มีฝนฟ้าคะนอง ร้อยละ 60 ของพื้นที่ ส่วนมากบริเวณจังหวัดน่าน แพร่ ลำปาง พิจิตร กำแพงเพชร และตาก อุณหภูมิต่ำสุด 23-25 องศาเซลเซียส อุณหภูมิสูงสุด 30-34 องศาเซลเซียส ลมตะวันตกเฉียงใต้ ความเร็ว 15-30 กม./ชม.
ภาคกลาง	มีฝนฟ้าคะนอง ร้อยละ 60 ของพื้นที่ และมีฝนตกหนักบางแห่ง บริเวณจังหวัดนครสวรรค์ อุทัยธานี กาญจนบุรี ราชบุรี และสมุทรสงคราม อุณหภูมิต่ำสุด 22-24 องศาเซลเซียส อุณหภูมิสูงสุด 32-34 องศาเซลเซียส ลมตะวันตกเฉียงใต้ ความเร็ว 15-30 กม./ชม.
ภาคตะวันออกเฉียงเหนือ	มีฝนฟ้าคะนอง ร้อยละ 60 ของพื้นที่ และมีฝนตกหนักบางแห่ง บริเวณจังหวัดชัยภูมิ นครราชสีมา บุรีรัมย์ สุรินทร์ และศรีสะเกษ อุณหภูมิต่ำสุด 22-25 องศาเซลเซียส อุณหภูมิสูงสุด 32-34 องศาเซลเซียส ลมตะวันตกเฉียงใต้ ความเร็ว 15-30 กม./ชม.
ภาคตะวันออก	มีฝนฟ้าคะนอง ร้อยละ 70 ของพื้นที่ และมีฝนตกหนักบางแห่ง บริเวณจังหวัดนครนายก ปราจีนบุรี จันทบุรี และตราด อุณหภูมิต่ำสุด 24-25 องศาเซลเซียส อุณหภูมิสูงสุด 32-34 องศาเซลเซียส ลมตะวันตกเฉียงใต้ ความเร็ว 15-35 กม./ชม. ทะเลมีคลื่นสูง 1-2 เมตร บริเวณที่มีฝนฟ้าคะนองคลื่นสูงประมาณ 2 เมตร
ภาคใต้ฝั่งตะวันออก	มีเมฆเป็นส่วนมาก กับมีฝนฟ้าคะนอง ร้อยละ 70 ของพื้นที่ และมีฝนตกหนักบางแห่ง บริเวณจังหวัดเพชรบุรี ประจวบคีรีขันธ์ ชุมพร สุราษฎร์ธานี นครศรีธรรมราช พัทลุง และสงขลา อุณหภูมิต่ำสุด 22-25 องศาเซลเซียส อุณหภูมิสูงสุด 33-34 องศาเซลเซียส ลมตะวันตกเฉียงใต้ ความเร็ว 15-30 กม./ชม. ทะเลมีคลื่นสูงประมาณ 1 เมตร ห่างฝั่งคลื่นสูง 1-2 เมตร
ภาคใต้ฝั่งตะวันตก	มีเมฆเป็นส่วนมาก กับมีฝนฟ้าคะนอง ร้อยละ 80 ของพื้นที่ และมีฝนตกหนักบางแห่ง บริเวณจังหวัดระนอง พังงา ตรัง และสตูล อุณหภูมิต่ำสุด 20-25 องศาเซลเซียส อุณหภูมิสูงสุด 30-33 องศาเซลเซียส ลมตะวันตกเฉียงใต้ ความเร็ว 20-35 กม./ชม. ทะเลมีคลื่นสูงประมาณ 2 เมตร บริเวณที่มีฝนฟ้าคะนองคลื่นสูงมากกว่า 2 เมตร

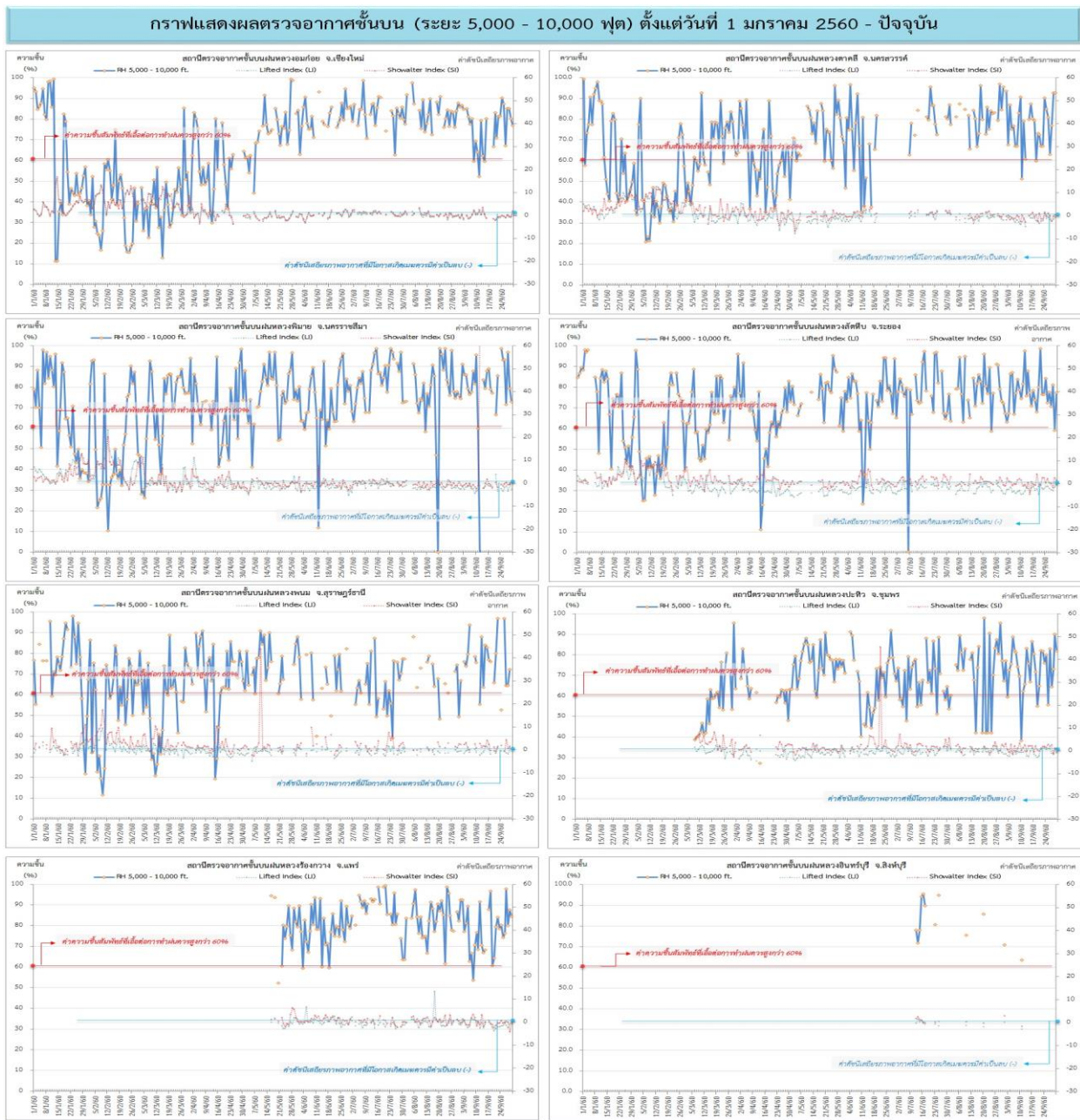
ที่มา: กรมอุตุนิยมวิทยา

๑ ข้อมูลความชื้นจากการตรวจอากาศชั้นบน (Sounding) ระยะความสูง 5,000 - 10,000 ฟุต

ภาค	สถานีตรวจอากาศ	ความชื้นสัมพัทธ์ (%)					เสถียรภาพ อากาศ
		26 ก.ย.	27 ก.ย.	28 ก.ย.	29 ก.ย.	30 ก.ย.	
ภาคเหนือ	สถานีเรดาร์ฝนหลวงอมก๋อย	67.0	85.0	85.1	80.1	76.8	เสถียรภาพ
	สถานีตรวจอากาศเคลื่อนที่ร่องกวาง	76.4	97.8	80.1	87.7	84.5	เสถียรภาพ
ภาคกลาง	สถานีเรดาร์ฝนหลวงตาดคลี	80.9	63.0	77.0	92.6	92.6	เสถียรภาพ
	สถานีตรวจอากาศเคลื่อนที่อินทร์บุรี	-	-	-	-	-	ไม่มีข้อมูล
ภาคตะวันออกเฉียงเหนือ	สถานีเรดาร์ฝนหลวงพิมาย	93.3	71.4	96.8	79.2	72.9	เสถียรภาพ
ภาคตะวันออก	สถานีเรดาร์ฝนหลวงสัตหีบ	77.6	70.6	81.2	59.1	77.3	เสถียรภาพ
ภาคใต้	สถานีเรดาร์ฝนหลวงพนม	96.8	64.5	64.5	72.2	-	ไม่มีข้อมูล
	สถานีตรวจอากาศเคลื่อนที่ประทิว	83.0	64.5	73.2	90.2	81.8	เสถียรภาพ

หมายเหตุ : สภาพอากาศมีเสถียรภาพ(Stable) หมายถึงสภาพอากาศที่มีโอกาสน้อยหรือไม่มีโอกาสในการเกิดเมฆในแนวตั้งเพื่อพัฒนาตัวกลายเป็นกลุ่มฝนสภาพอากาศไม่มีเสถียรภาพ(Unstable) หมายถึงสภาพอากาศที่มีโอกาสเกิดเมฆในแนวตั้งและพัฒนาตัวเป็นกลุ่มฝน

๑ กราฟแสดงแนวโน้มความชื้นอากาศชั้นบนและดัชนีเสถียรภาพอากาศ (ระหว่างวันที่ 1 มกราคม - 30 กันยายน 2560)



หมายเหตุ  
- ระยะความสูง 5,000-10,000 ฟุต เป็นระดับเพดานบินในการปฏิบัติการฝนหลวง (ระดับฐานเมฆ)  
- ความชื้นสัมพัทธ์ที่เอื้อต่อการปฏิบัติการฝนหลวงควรมีค่าสูงกว่าร้อยละ 60 ขึ้นไป

การปฏิบัติการฝนหลวงประจำวัน

๑ สรุปผลปฏิบัติการฝนหลวงประจำวันที 29 กันยายน 2560

ภาค/หน่วยฯ	หน่วยปฏิบัติการฯ (หน่วย)	เครื่องบิน ฝล./ทอ. (ลำ)	จำนวนเที่ยวบิน (เที่ยว)	จำนวนชั่วโมงบิน (ชั่วโมง)	ปริมาณสารฝนหลวง (ตัน/AgI, CaCl <sub>2</sub> น้ด(ทำฝน)/AgI น้ด(ย้บยั้ง ลูกเห็บ))	จังหวัดที่มีการรายงานฝนตก (จำนวนจังหวัด/อ่างเก็บน้ำเป้าหมาย)
เหนือ	2	7/-	-	-	-/-,-/-	-/-
- เชียงใหม่	1	3/-	-	-	-/-,-/-	ไม่ปฏิบัติการฝนหลวง เนื่องจาก ช่วงเช้าท้องฟ้าปิด กับมีฝนตก ส่งผลให้ช่วงบ่ายมีเมฆก่อตัวเล็กน้อย และพัฒนาตัวช้า
- ตาก	1	4/-	-	-	-/-,-/-	ไม่ปฏิบัติการฝนหลวง เนื่องจาก ช่วงเช้าท้องฟ้าปิด กับมีฝนตก ส่งผลให้ช่วงบ่ายมีเมฆก่อตัวเล็กน้อย และพัฒนาตัวช้า
กลาง	2	3/2	-	-	-/-,-/-	-/-
- กาญจนบุรี	1	3/-	-	-	-/-,-/-	ไม่ปฏิบัติการฝนหลวง เมฆชั้นกลางชั้นสูงปกคลุม ส่งผลให้กลุ่มเมฆในพื้นที่เป้าหมาย ลุ่มรับน้ำเขื่อนศรีนครินทร์ และลุ่มรับน้ำเขื่อนวชิราลงกรณ์ ไม่พัฒนาตัว
- ลพบุรี	1	-/2	-	-	-/-,-/-	ไม่ปฏิบัติการฝนหลวง เนื่องจาก เข้าร่วมงาน สัมมนาการสร้างความรู้ในคุณค่าของ วัฒนธรรมองค์กร กรมฝนหลวงและการบินเกษตร
ตะวันออกเฉียงเหนือ	1	3/1	3	3:40	4:00/-,-/-	1/1
- นครราชสีมา	1	3/1	3	3:40	4:00/-,-/-	มีฝนตกเล็กน้อยถึงปานกลาง บริเวณพื้นที่ การเกษตร จ.นครราชสีมา(ปากช่อง) และพื้นที่ลุ่มรับน้ำเขื่อนลำตะคอง
ตะวันออก	1	3/-	3	7:45	2.10/-,-/-	-/1
- ระยอง	1	3/-	3	7:45	2.10/-,-/-	มีฝนตกเล็กน้อย บริเวณพื้นที่ลุ่มรับน้ำพระปรอง จ.สระแก้ว
ใต้	1	3/-	6	8:00	4.20/-,-/-	-/2
- หัวหิน	1	3/-	6	8:00	4.20/-,-/-	มีฝนตกปานกลางถึงหนัก บริเวณพื้นที่ลุ่มรับน้ำ เขื่อนแก่งกระจาน เขื่อนปราณบุรี
รวม	7	19/3	12	19:25	10.30/-,-/-	1/4

๑ สรุปผลรวมปฏิบัติการตั้งแต่เริ่มตั้งหน่วยปฏิบัติการฝนหลวง (3 มีนาคม - 29 กันยายน 2560)

ตั้งแต่เริ่มตั้งหน่วยปฏิบัติการฝนหลวง เมื่อวันที่ 3 มีนาคม - 29 กันยายน 2560 มีการขึ้นปฏิบัติการฝนหลวง จำนวน 192 วัน มีวันฝนตกจากการปฏิบัติการฝนหลวงคิดเป็นร้อยละ 97.1 ขึ้นปฏิบัติงานจำนวน 3345 เที่ยวบิน ( 4838:02 ชั่วโมงบิน) ปริมาณการใช้สารฝนหลวง 2911.83 ตัน พลุซิลเวอร์ไอโอไดด์สำหรับภารกิจปฏิบัติการฝนหลวง จำนวน 433 นัด พลุแคลเซียมคลอไรด์ สำหรับภารกิจปฏิบัติการฝนหลวง จำนวน 76 นัด และพลุซิลเวอร์ไอโอไดด์สำหรับภารกิจปฏิบัติการยับยั้งความรุนแรงพายุลูกเห็บ จำนวน 1,236 นัด จังหวัดที่มีรายงานฝนตกรวม 56 จังหวัด และทำให้มีปริมาณน้ำไหลเข้าอ่างสะสมรวม 4662.73 ล้าน ลบ.ม.

ภาค - ศูนย์/หน่วยปฏิบัติการฯ	ขึ้นบิน (วัน)	ฝนตก (วัน)	จำนวน เที่ยวบิน (เที่ยว)	จำนวน ชั่วโมงบิน (ชั่วโมง)	ปริมาณ สารฝนหลวง (ตัน/AgI,CaCl <sub>2</sub> นัด(ทำ ฝน)/AgIนัด(ยับยั้ง ลูกเห็บ))	จังหวัดที่มีรายงานฝนตก (ทั้งการสังเกตด้วยสายตา/ การตรวจวัดด้วยเรดาร์ และเครื่องวัดน้ำฝน อัตโนมัติ)	ปริมาตร น้ำไหลลง อ่างเก็บน้ำสะสม (ล้าน ลบ.ม.)
<b>เหนือ</b>	<b>136</b>	<b>134</b>	<b>1012</b>	<b>1537:25</b>	<b>1013.90/433,-/1236</b>	<b>15 จังหวัด</b>	<b>2511..67</b>
- เชียงใหม่ (เปิดหน่วยฯ 3 มี.ค. 60 เป็นต้นไป)	112	108	557	806:35	568.60/15,-/1236	บริเวณที่มีฝนตก ได้แก่ จ.กำแพงเพชร จ.เชียงใหม่ จ.แพร่ จ.แม่ฮ่องสอน จ.น่าน จ.ลำปาง จ.ลำพูน จ.สุโขทัย จ.เชียงราย จ.พะเยา จ.ตาก (11 จังหวัด)	ภูมิพล 2111.73 สิริกิติ์ 341.01 แม่จัต 7.75 แม่กวัง 48.53 กิวลม 1.82 แควน้อย 0.83
- พิษณุโลก (เปิดหน่วยฯ ระหว่างวันที่ 1-21 ก.ค. 60)	59	56	167	312:10	149.000/418,-/-	บริเวณที่มีฝนตก ได้แก่ จ.กำแพงเพชร จ.เชียงใหม่ จ.ตาก จ.พิจิตร จ.น่าน จ.พิษณุโลก จ.เพชรบูรณ์ จ.แพร่ จ.ลำพูน จ.สุโขทัย จ.หนองบัวลำภู จ.ลำปาง จ.นครสวรรค์ จ.ชัยภูมิ จ. เลย จ.อุดรดิตถ์ (16 จังหวัด)	
- ตาก (เปิดหน่วยฯ 1 มี.ย. 60 เป็นต้นไป)	65	64	288	427:30	296.30/-,-/-	บริเวณที่มีฝนตก ได้แก่ จ.กำแพงเพชร จ.เชียงใหม่ จ.ตาก จ.น่าน จ.ลำปาง จ.ลำพูน (6 จังหวัด)	
<b>กลาง</b>	<b>139</b>	<b>136</b>	<b>707</b>	<b>984:22</b>	<b>537.03/-,66/-</b>	<b>11 จังหวัด</b>	<b>1,805.45</b>
- นครสวรรค์ (เปิดหน่วยฯ ระหว่างวันที่ 3 - 30 มี.ค. 60)	13	13	33	50:25	33.000/-,-/-	บริเวณที่มีฝนตก ได้แก่ จ.ชัยนาท จ.นครสวรรค์ จ.ลพบุรี จ.สิงห์บุรี จ.เพชรบูรณ์(ตอนล่าง) จ.พิจิตร จ.อุทัยธานี จ.กาญจนบุรี (8 จังหวัด)	ป่าสักฯ 73.17 กระเสี้ยว 7.63 ศรีนครินทร์ 1081.83 วชิราลงกรณ์ 642.82
- กาญจนบุรี (เปิดหน่วยฯ ระหว่างวันที่	91	89	312	466:10	261.33/-,-/-	บริเวณที่มีฝนตก ได้แก่ จ.กาญจนบุรี จ.นครปฐม	

ภาค - ศูนย์/หน่วยปฏิบัติการฯ	ขึ้นบิน (วัน)	ฝนตก (วัน)	จำนวน เที่ยวบิน (เที่ยว)	จำนวน ชั่วโมงบิน (ชั่วโมง)	ปริมาณ สารฝนหลวง (ตัน/AgI,CaCl <sub>2</sub> นัต(ทำ ฝน)/AgI นัต(ยับยั้ง ลูกเห็บ))	จังหวัดที่มีรายงานฝนตก (ทั้งการสังเกตด้วยสายตา/ การตรวจวัดด้วยเรดาร์ และเครื่องวัดน้ำฝน อัตโนมัติ)	ปริมาตร น้ำไหลลง อ่างเก็บน้ำสะสม (ล้าน ลบ.ม.)
1 เม.ย.-31 ก.ค. 60)						จ.ชัยนาท จ. พระนครศรีอยุธยา จ.สุพรรณบุรี จ.อ่างทอง จ.สิงห์บุรี จ.อุทัยธานี จ.ตาก จ.นครสวรรค์ (10 จังหวัด)	
- ลพบุรี (เปิดหน่วยฯ 3 มี.ค.-30 มี.ย. 60 และตั้งแต่วันที่ 21 ก.ค. 60 เป็นต้นไป)	81	75	305	380:57	205.00/-,66/-	บริเวณที่มีฝนตก ได้แก่ จ.กาญจนบุรี จ.ชัยนาท จ.นครสวรรค์ จ.พระนครศรีอยุธยา จ.ลพบุรี จ.สระบุรี จ.สิงห์บุรี จ.สุพรรณบุรี จ.อ่างทอง จ.อุทัยธานี จ.เพชรบูรณ์ (ตอนล่าง) จ.นครราชสีมา (12 จังหวัด)	
- ราชบุรี (เปิดหน่วยฯ ตั้งแต่วันที่ 1 ส.ค. 60 เป็นต้นไป)	15	15	56	84:50	37.70/-,-/-	บริเวณที่มีฝนตก ได้แก่ จ.กาญจนบุรี จ.สุพรรณบุรี จ.ชัยนาท (3 จังหวัด)	
<b>ตะวันออกเฉียงเหนือ</b>	<b>134</b>	<b>126</b>	<b>478</b>	<b>694:25</b>	<b>536.60/-,10/-</b>	<b>17 จังหวัด</b>	<b>86.35</b>
- นครราชสีมา (เปิดหน่วยฯ 1 เม.ย. 60 เป็นต้นไป)	111	103	335	472:25	393.60/-,10/-	บริเวณที่มีฝนตก ได้แก่ จ.นครราชสีมา จ.บุรีรัมย์ จ.อุบลราชธานี จ.ชัยภูมิ จ.ร้อยเอ็ด จ.มหาสารคาม (6 จังหวัด)	น้ำพุ 0.4 ลำปาว 12.45 ลำตะคอง 37.27 ลำพระเพลิง 19.49 มูลบน 3.31
- อุตรธานี (เปิดหน่วยฯ ระหว่างวันที่ 15 มี.ค. 60 - 1 พ.ค. 60)	22	20	54	77:35	54.000/-,-/-	บริเวณที่มีฝนตก ได้แก่ จ.กาฬสินธุ์ จ.ขอนแก่น จ.ชัยภูมิ จ.นครพนม จ.เลย จ.สกลนคร จ.หนองคาย จ.หนองบัวลำภู จ.อุดรธานี (9 จังหวัด)	ลำแพระ 5.87 ลำนางรอง 1.54 ลำปลายมาศ 0.882 สิรินธร 5.14
- ขอนแก่น (เปิดหน่วยฯ ระหว่างวันที่ 1 พ.ค. - 31 พ.ค. 60)	15	14	42	65:40	42.000/-,-/-	บริเวณที่มีฝนตก ได้แก่ จ.กาฬสินธุ์ จ.ขอนแก่น จ.ชัยภูมิ จ.บุรีรัมย์ จ.มหาสารคาม จ.สกลนคร จ.อุดรธานี จ.นครราชสีมา	

ภาค - ศูนย์/หน่วยปฏิบัติการฯ	ขึ้นบิน (วัน)	ฝนตก (วัน)	จำนวน เที่ยวบิน (เที่ยว)	จำนวน ชั่วโมงบิน (ชั่วโมง)	ปริมาณ สารฝนหลวง (ตัน/Agl,CaCl <sub>2</sub> นัต(ทำ ฝน)/Aglนัต(ยับยั้ง ลูกเห็บ))	จังหวัดที่มีรายงานฝนตก (ทั้งการสังเกตด้วยสายตา/ การตรวจวัดด้วยเรดาร์ และเครื่องวัดน้ำฝน อัตโนมัติ)	ปริมาณ น้ำไหลลง อ่างเก็บน้ำสะสม (ล้าน ลบ.ม.)
						(8 จังหวัด)	
- บุรีรัมย์ (เปิดหน่วยฯ ระหว่างวันที่ 3 – 30 มี.ค. 60)	19	19	47	78:45	47.000/-,-/-	บริเวณที่มีฝนตก ได้แก่ จ.นครราชสีมา จ.บุรีรัมย์ จ.มหาสารคาม จ.ยโสธร จ.ร้อยเอ็ด จ.ศรีสะเกษ จ.สุรินทร์ (7 จังหวัด)	
<b>ตะวันออก</b>	<b>138</b>	<b>137</b>	<b>660</b>	<b>942:45</b>	<b>466.90/-,-/-</b>	<b>7 จังหวัด</b>	<b>86.10</b>
- จันทบุรี (เปิดหน่วยฯ ระหว่างวันที่ 3 มี.ค. – 19 เม.ย. 60)	30	30	142	203:00	100.200/-,-/-	บริเวณที่มีฝนตก ได้แก่ จ.จันทบุรี จ.ฉะเชิงเทรา จ.ชลบุรี จ.ปราจีนบุรี จ.ระยอง จ.สระแก้ว จ. ตราด (7 จังหวัด)	คลองสิียด 73.60 หนองปลาไหล 1.29 ประแสร์ 2.76 พระปรัง 8.171 ดอกกราย 0.277
- สระแก้ว (เปิดหน่วยฯ ระหว่างวันที่ 20 เม.ย.-31 ก.ค. 60)	67	67	321	389:10	228.500/-,-/-	บริเวณที่มีฝนตก ได้แก่ จ.จันทบุรี จ.ฉะเชิงเทรา จ.ชลบุรี จ.ปราจีนบุรี จ.สระแก้ว จ.ระยอง (6 จังหวัด)	
- ระยอง (เปิดหน่วยฯ ตั้งแต่วันที่ 1 ส.ค. 60 เป็นต้นไป)	41	40	197	350:35	138.20/-,-/-	บริเวณที่มีฝนตก ได้แก่ จ.ฉะเชิงเทรา จ.สระแก้ว (2 จังหวัด)	
<b>ใต้</b>	<b>105</b>	<b>104</b>	<b>488</b>	<b>679:05</b>	<b>357.40/-,-/-</b>	<b>6 จังหวัด</b>	<b>173.16</b>
- หัวหิน (เปิดหน่วยฯ ระหว่างวันที่ 3 มี.ค. 60 – 31พ.ค. 60 และตั้งแต่วันที่ 17 ก.ค. 60 เป็นต้นไป)	101	100	472	645:25	325.40/-,-/-	บริเวณที่มีฝนตก ได้แก่ จ.ประจวบคีรีขันธ์ จ. เพชรบุรี จ.ราชบุรี (3 จังหวัด)	แก่งกระจาน 96.07 ปราณบุรี 26.32 บางกลาง 50.77
- สงขลา (เปิดหน่วยฯ ระหว่างวันที่ 3 มี.ค. – 20 เม.ย. 60)	16	16	16	33:40	32.000/-,-/-	บริเวณที่มีฝนตก ได้แก่ จ.พัทลุง จ.ยะลา จ.นราธิวาส (3 จังหวัด)	

กลุ่มวิชาการปฏิบัติการฝนหลวง กองปฏิบัติการฝนหลวง กรมฝนหลวงและการบินเกษตร